



9. Юридическая информация

Сделано в Китае
 Разработка и контроль –
 правообладатель торговой марки
TIGRIS
 ООО «ПРЕСТИЖ»

СЕРВИСНЫЙ ЦЕНТР И
 ТЕХНИЧЕСКАЯ ПОДДЕРЖКА:
 394051, Россия,
 г. Воронеж, ул. Юлиуса Янониса, д. 24
 8-800-777-82-05, доб. 1
 (бесплатный звонок по России)

С более подробной информацией Вы можете ознакомиться на сайте: www.tigris-cctv.ru

10. Свидетельство о приемке

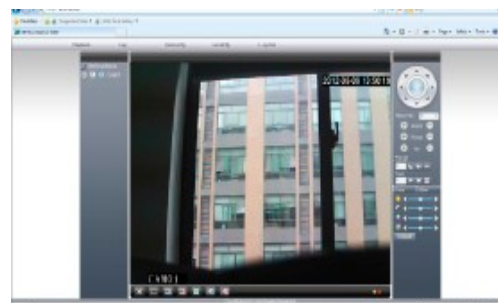
Изделие признано годным к эксплуатации и полностью соответствует требованиям нормативных документов:

- ТР ЕАЭС 004/2011 «О безопасности низковольтного оборудования»
- ТР ЕАЭС 020/2011 «Электромагнитная совместимость технических средств»
- ГОСТ Р 51558-2014 «Системы охранного телевизионного»

Проверено ОТК

М.П.

Дата



8. Доступ через CMS

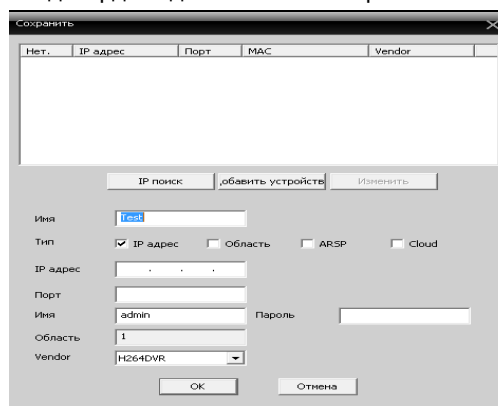
1. Установка ПО для доступа к IP-видеокамере (CMS)

Найдите установочный файл программы CMS на диске в комплекте с камерой и установите ее на ПК. Запустите CMS. По умолчанию установлено имя пользователя super, пароль отсутствует.

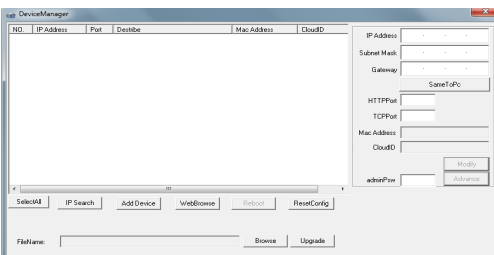
2. Поиск и добавление IP-видеокамеры

Чтобы добавить IP-видеокамеру в CMS вам необходимо:

- зайти во вкладку меню Система
 - далее Устройства
 - выбрать область для добавления камеры
 - добавить IP-адрес камеры, выполнив IP поиск, или добавить камеру вручную, заполнив поля Имя, IP адрес, Порт, Имя (логин), Пароль.
- Подтвердите добавление камеры.

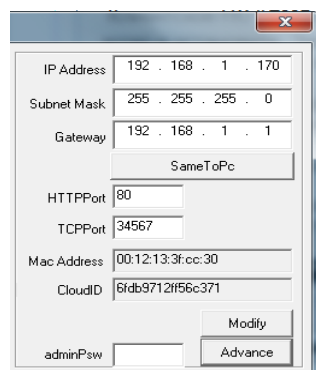


Подключение устройства: на основном экране дважды кликните по имени устройства, затем выберите тип потока – основной или дополнительный.



2. Изменение настроек

Убедитесь, что IP-видеокамера включена и подключена в одну сеть с ПК. Нажмите кнопку IP Search для поиска, затем выберите камеру и задайте необходимые настройки IP-адреса, шлюза, порта и маски подсети. Для подтверждения изменений нажмите кнопку Modify.



7. Подключение через IE

1. Настройка IE

Откройте IE браузер, нажмите Сервис → Свойства браузера → Безопасность → Другой → ActiveX, включите все пункты.

2. Введите адрес IP-видеокамеры

<http://192.168.1.10> (по умолчанию).

3. Установка ПО

Для доступа к видеокамере при первом запуске вам необходимо установить программу ОСХ. Нажмите Download, затем ОК, выполните установку.

4. Вход

После установки ОСХ обновите страницу, введите имя пользователя и пароль. По умолчанию имя admin, пароль отсутствует.

1. Комплектность

Наименование	Количество
IP-видеокамера	1
Технический паспорт	1
Гарантийный талон	1
Крепежный комплект	1
Диск с программным обеспечением	1

2. Рекомендации

Перед установкой видеокамеры проверьте комплектность и ознакомьтесь с рекомендациями по установке:

1. Проверьте внешний вид, соответствие артикула и серийного номера, наличие гарантийных пломб.
2. Перед подключением видеокамеры проверьте соответствие напряжения и силы тока блока питания указанным в данном паспорте.
3. Не рекомендуется направлять на объектив источник яркого света в течение длительного времени для предотвращения выхода видеокамеры из строя.
4. Если на объектив попала пыль – используйте для очистки сухую мягкую ткань.
5. Видеокамеру не рекомендуется устанавливать под кондиционером, во избежание появления на линзе конденсата.
6. При установке, ремонте или очистке убедитесь, что видеокамера отключена от блока питания.
7. Не используйте оборудование вблизи источников тепла, рекомендуется установка в хорошо вентилируемых местах.
8. Не подвергайте видеокамеру механическим ударам, сильным вибрациям и перегрузкам.
9. Не рекомендуется использование оборудования в среде сильного магнитного поля и лазерного излучения.

10. Примите меры по заземлению и молниезащите оборудования.
11. Не помещайте видеокамеру в воду или очень влажную среду, это может привести к выходу ее из строя.
12. Не используйте камеру за пределами ее температурного диапазона.

3. Описание

Видеокамера предназначена для работы в составе цифровых систем видеонаблюдения. Имеет конструктивно встроенную ИК-подсветку, автоматически включающуюся при низкой освещенности.

Ключевые особенности:

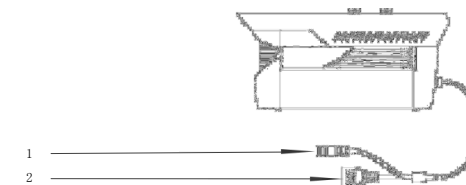
1. Высокая детализация транслируемого видеоизображения достигается за счет применения CMOS-матрицы с прогрессивной разверткой.
2. Высокопроизводительный процессор обеспечивает высокую чувствительность, четкое изображение и качественную цветопередачу.
3. Широкий набор дополнительных функций (AGC, D-WDR, DNR и т.д.) с помощью которых можно максимально точно подстроить изображение под окружающие условия.
4. Наличие механического ИК-фильтра позволяет формировать максимально качественное изображение в любое время суток.
5. Универсальность – поддержка стандартов ONVIF и NETIP обеспечивает совместимость практически с любым оборудованием на рынке систем видеонаблюдения.
6. Поддержка доступа к видеокамере с помощью популярных браузеров, специального ПО (CMS) на 64 камеры, а также приложений для мобильных платформ Android и iOS.
7. Поддержка облачного сервера xmeue.net позволяет получить доступ к видеокамере без статического IP-адреса и проброса портов.
8. Поддержка ПО крупнейших производителей (Trassir, Macroscop, Линия).

4. Параметры

Матрица	1/2.9" Sony IMX323
Процессор	Hi3516E
Объектив	f=2.8–12 мм
Угол обзора объектива по горизонтали	95–27.4 гр.
Чувствительность	0.01 lux (0 lux при вкл. ИК-подсветке)
ИК-подсветка	42 диода, дальность до 40 мет-
Соотношение сигнал/шум	>50 dB
Аудиовход	Нет
Форматы сжатия	H.264/ H.264+/ H.265/ H.265+/ H.265++/ H.265X
Разрешение, частота кадров и битрейт	3 Мп@25 к/с, 998...6656 кбит/с 1080P@25 к/с, 665...5324 кбит/с 720P@25 к/с, 665...2662 кбит/с
Безопасность	Защита паролем
Протоколы	Onvif 2.4, NETIP
Протоколы сети	RTSP, FTP, PPPoE, DHCP, DDNS, NTP, UPnP
Тревога	Детектор движения, закрытие камеры, потеря видео
Действия по тревоге	Снимок экрана, отправка на E-mail, загрузка снимка на FTP
Поддержка браузера	Microsoft Internet Explorer 8–11
Облачный сервис	xmeue.net
Мобильное приложение	XMEye
Степень защиты	IP66
Интерфейс	RJ45 LAN 10/100 Мбит/с
Конфигурация	Web-интерфейс, CMS, VMS
Рабочая температура	-40...+50 °C
Питание	12V ±5%/ PoE
Ток потребления/ мощность	500 мА/ 6 Вт
Габариты, мм	200x170x85
Вес, г	800

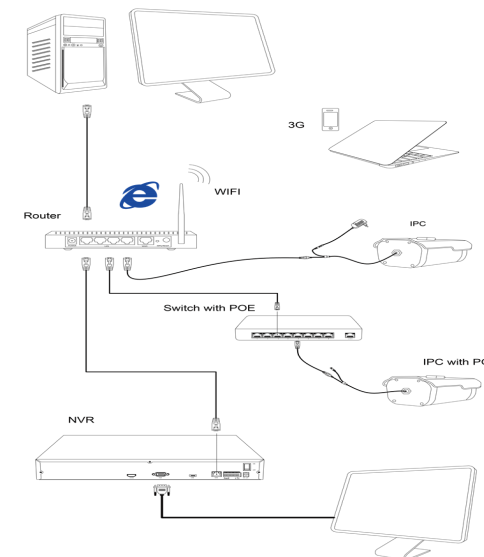
5. Подключение

1. Назначение разъемов.



NO.	Соединение	Функция
1	Разъем питания	12V DC вход питания
2	Сетевой разъем	Сетевой вход/ PoE

2. Варианты подключения.



6. Настройки

1. Установка программного обеспечения.

Найдите установочный файл программы "Device Manage" на диске в комплекте с камерой и установите ее на ПК.



Прочтите инструкции и внимательно изучите рекомендации по использованию данного оборудования.



При использовании высокого напряжения возможно поражение электрическим током.



При монтаже оборудования не забывайте предварительно обесточить систему видеонаблюдения.