

# Руководство пользователя

IP-видеокамеры  
TIGRIS

## Базовые операции

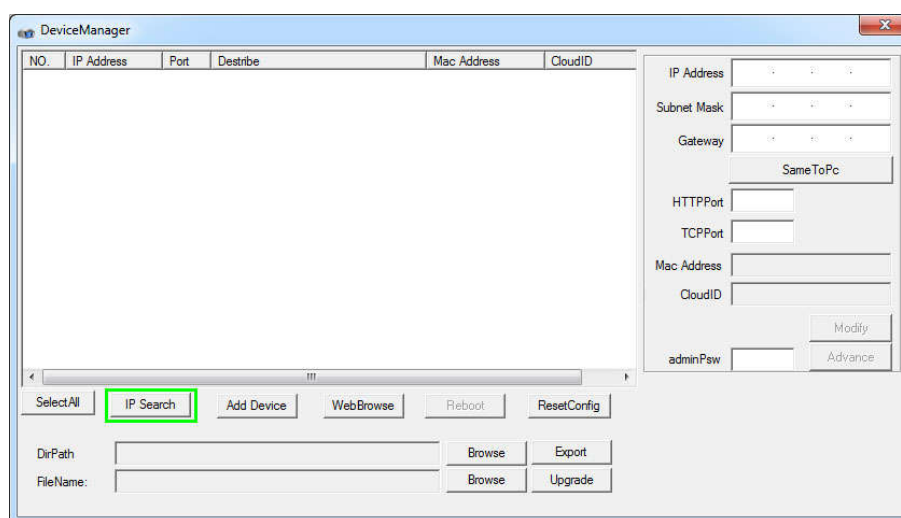
### 1. Подключение IP-видеокамеры

Перед использованием IP-видеокамеры необходимо подключить ее к сетевому коммутатору/роутеру и подать на нее питание 12 вольт постоянного напряжения.

### 2. Поиск IP-видеокамеры

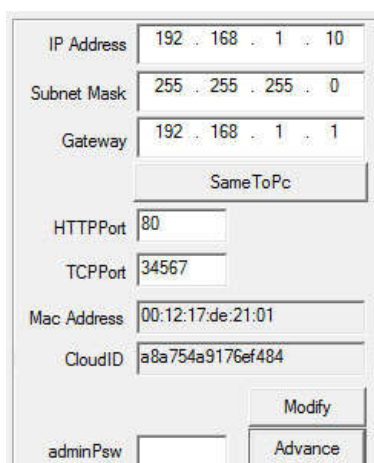
После подачи питания на камеру через 2-3 минуты, для выполнения настроек, вы должны найти камеру в компьютерной сети.

Для этого необходимо запустить программу для поиска видеокамер в сети **General\_DeviceManager**, расположенную на CD-диске из комплекта IP-видеокамеры.



Далее необходимо нажать **IP Search**, IP-видеокамера должна появиться в строке подключенных в сеть видеокамер. IP-адрес по умолчанию 192.168.1.10.

Для смены IP-адреса видеокамеры необходимо выбрать ее, в правой стороне таблицы изменить сетевые настройки видеокамеры и подтвердить действие кнопкой **Modify**.



### 3. Настройка IP-видеокамеры в Internet Explorer (IE)

Для получения доступа к IP-видеокамере необходимо подключить ее в локальную сеть или напрямую к ПК. Откройте веб-браузер. Для корректной работы рекомендуется использовать Internet Explorer версии 8–11. В адресной строке введите IP-адрес видеокамеры и HTTP-порт. Перейдите по адресу и осуществите вход, введя имя пользователя и пароль.

По умолчанию в системе существует 1 пользователь: admin (доступны все настройки). Пароль пустой. Для примера: IP-адрес устройства 192.168.1.10; HTTP порт 80.

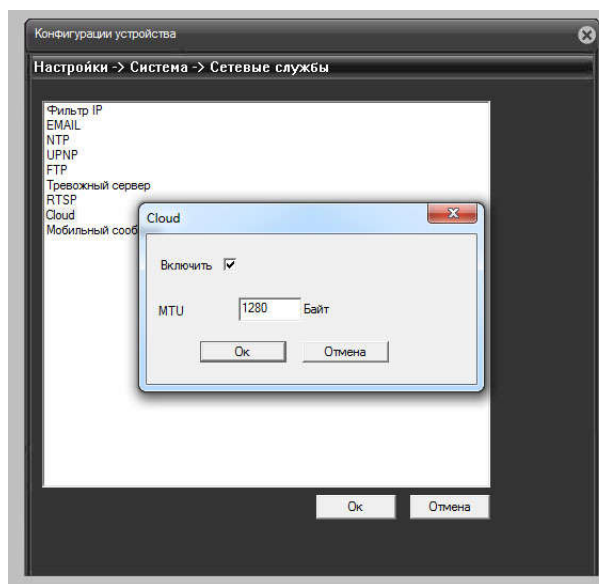
Введите `http://192.168.1.10` в адресную строку и перейдите по нему. Если HTTP порт не 80, а, например, 81, тогда необходимо добавить порт к адресу через двоеточие как указано далее: `http://192.168.1.10:81`. Если ПК подключается к устройству первый раз, система безопасности предложит принять элементы управления **ActiveX**. Выберите опцию принять, система автоматически произведет установку. После успешного входа откроется меню для работы пользователя.

*Замечание: При неправильном вводе пароля пять раз подряд, запустится тревога. После неправильного ввода пароля семь раз подряд, учетная запись будет заблокирована на полчаса.*

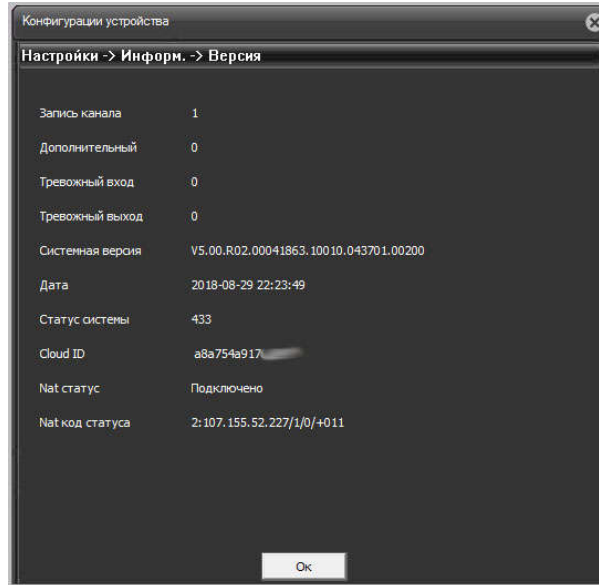
#### 4. Удаленный доступ и использование облачного сервиса (P2P)

Использование облачного сервиса позволяет не заключать договор с интернет-провайдером на предоставление статического IP-адреса и не настраивать проброс портов на маршрутизаторе для получения доступа к IP-видеокамере. Достаточно указать верные настройки сети: IP-адрес, маску подсети, адрес шлюза и адреса DNS-серверов.

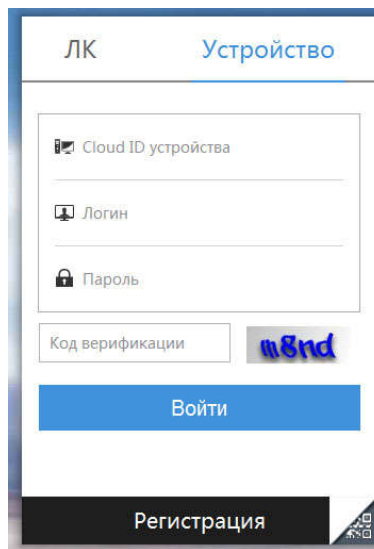
Перед использованием сервиса необходимо убедиться, что данный сервис включен в настройках камеры. Для этого пройдите в меню **"Устройство" – "Настройки" – "Система" – "Сетевые службы" – "Cloud"** и убедитесь, что установлена галочка **"Включить"**.



При выполнении правильных настроек в меню **"Настройки" – "Информация" – "Версия"** будет отображена строка **"NAT статус: Подключено"**. Строкой выше показан 16 значный **Cloud ID** – идентификатор камеры для подключения через облачный сервис.



Для доступа к видеокамере используется бесплатный сервер **xmeye.net**. Зайдите на сайт [xmeye.net](http://xmeye.net), переключитесь на вкладку "Устройство" и введите необходимые Cloud ID, имя пользователя, пароль и код верификации (показан на рисунке).



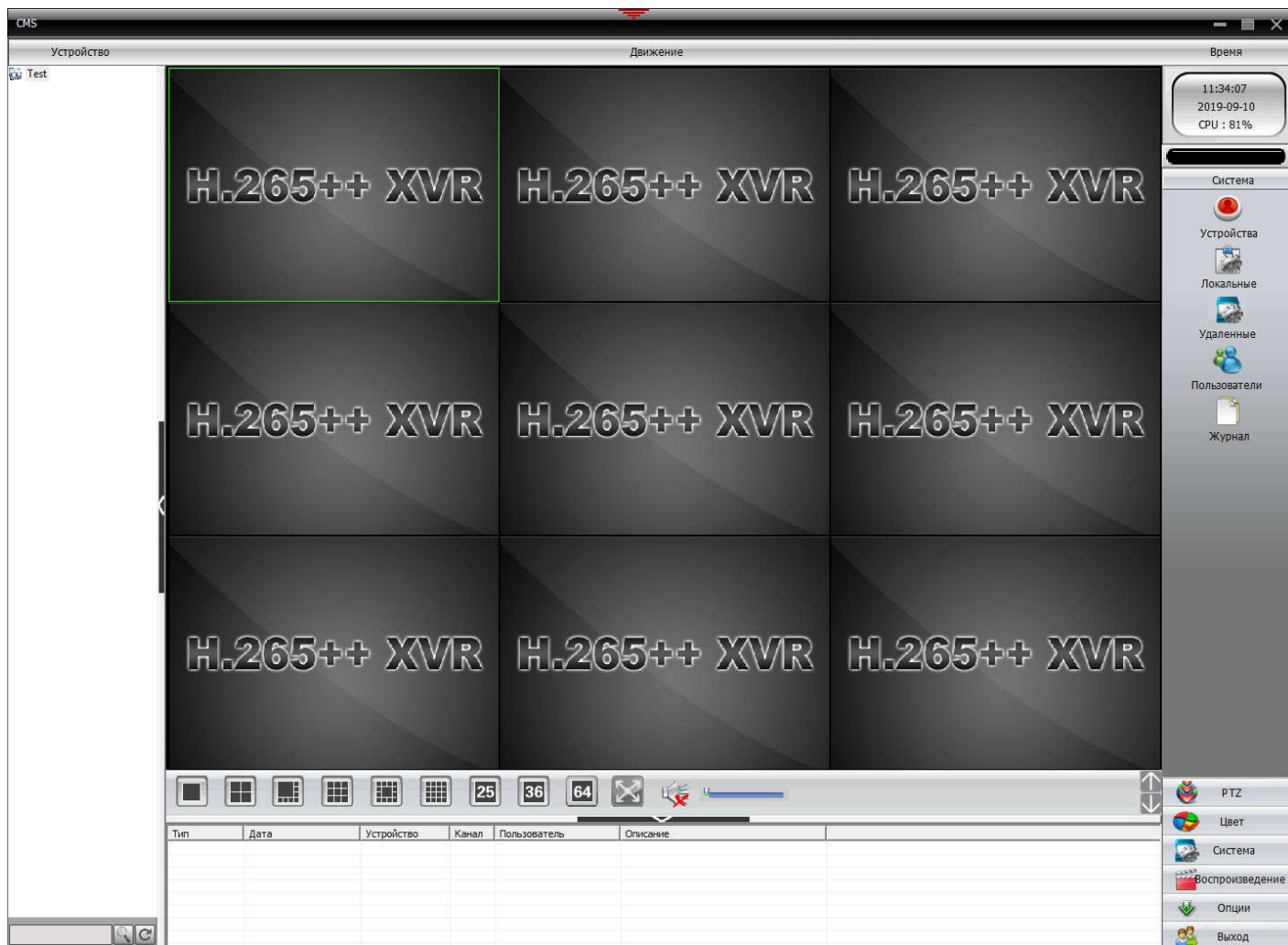
*Примечание: При первом подключении к IP-видеокамере появится запрос на установку плагина ActiveX. Нажмите "Разрешить". Если плагин ActiveX не устанавливается автоматически, скачайте и установите его в ручном режиме, нажав на иконку "Скачать ActiveX" в окне авторизации.*

После успешного подключения появится окно с Web-интерфейсом IP-видеокамеры.

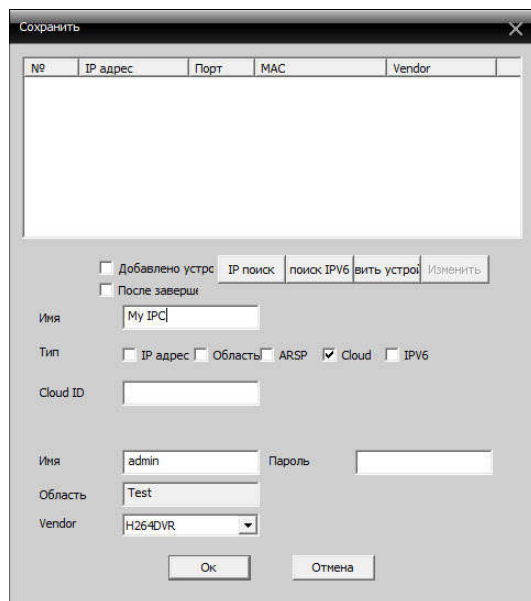
##### **5. Подключение с помощью программного обеспечения CMS**

Программное обеспечение CMS поддерживает управление несколькими IP-видеокамерами и видеорегистраторами одновременно. Программа установки находится на компакт-диске, входящем в комплект видеокамеры.

После установки на локальный компьютер дважды нажмите кнопку "CMS". Для входа используйте имя пользователя `surep` и пустой пароль.



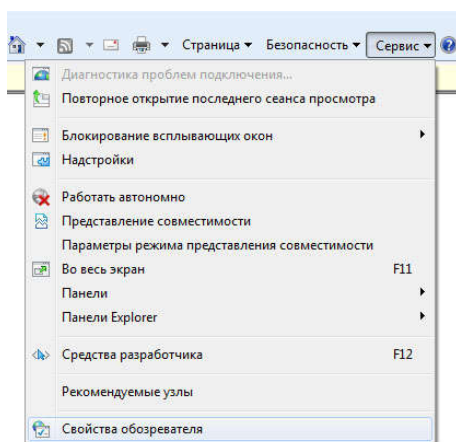
Для добавления видекамеры зайдите на вкладку "Система" – "Устройства", добавьте область и нажмите "Добавить устройство". Вы можете выполнить поиск видекамеры в локальной сети, нажав кнопку "IP поиск", указать IP адрес вручную или добавить устройство через облачный сервис, установив галочку "Cloud" и введя серийный номер камеры. Выйдите из меню, нажав ОК.



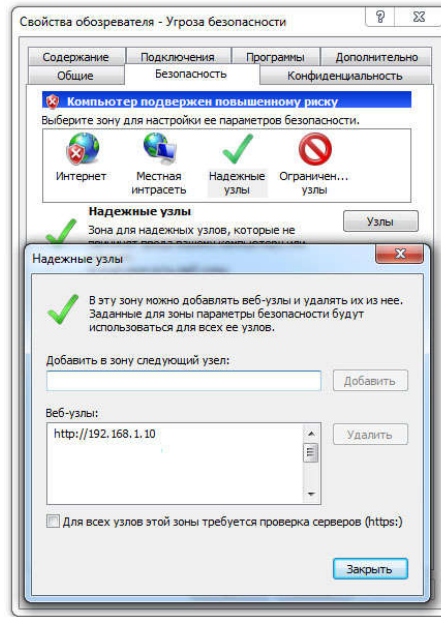
В основном экране программы выберите добавленное устройство, двойным кликом откройте его. Добавьте камеры двойным кликом по каналам программы.

#### 6. Настройка интернет браузера на работу с элементами ActiveX

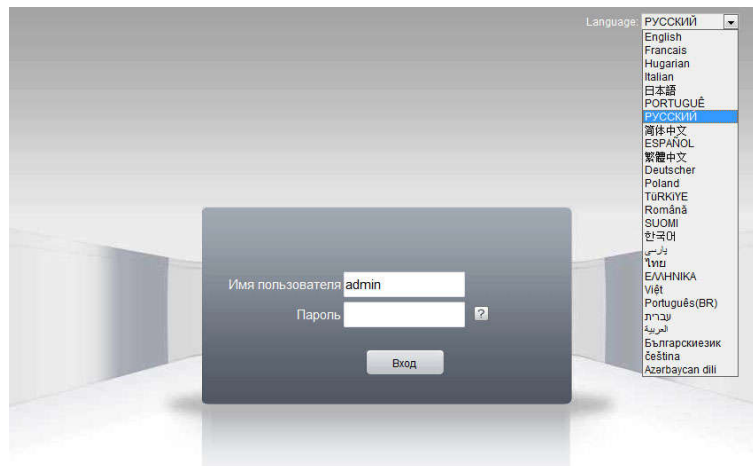
Для подключения к IP-видеокамере используется интернет браузер Internet Explorer версии 8–11 (далее IE). Откройте IE и перейдите в пункт "**Сервис**" – "**Свойства Обозревателя**".



Далее перейдите на вкладку "**Безопасность**", выберите "**Надежные узлы**" и добавьте IP-адрес видеокамеры <http://192.168.1.10> как показано на рисунке.

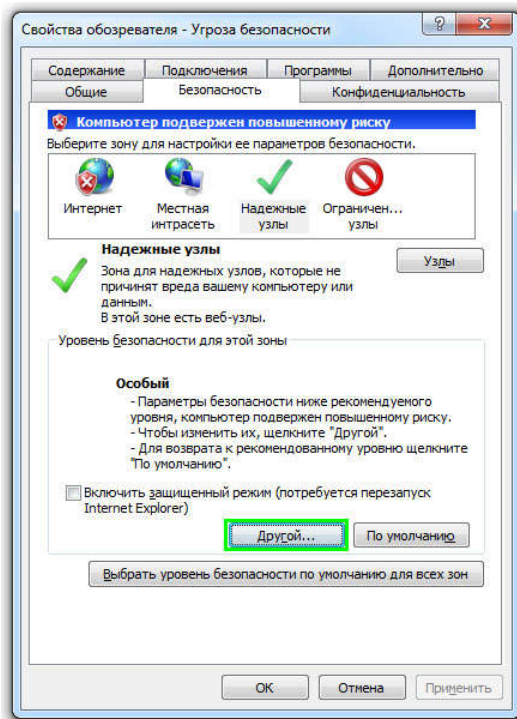


Затем перейдите по адресу камеры в обозревателе. Откроется окно с предложением установки плагина ActiveX. Разрешите действие. После установки плагина откроется страница авторизации. По умолчанию имя пользователя admin, поле пароль оставьте пустым.



Если подключение не удастся (окно с Web-интерфейсом не появляется) перейдите в меню **"Сервис"** – **"Параметры просмотра в режиме совместимости"** и добавьте IP-адрес видеокamеры в список подключения совместимости.

Для просмотра в режиме совместимости кликните на значок рядом с адресной строкой и кнопкой обновить страницу.



Так же сделайте следующие действия: зайдите в меню "Сервис" – "Свойства обозревателя" – "Безопасность", выберите "Надежные узлы" и нажмите кнопку "Другой...". Установите уровень безопасности для зоны надежных сайтов – "Средний".

Перейдите на вкладку Интернет. В параметрах "Элементы ActiveX и модули подключения" разрешите установку и выполнение элементов ActiveX.